

**РЕСПУБЛИКА МОРДОВИЯ**  
**АДМИНИСТРАЦИЯ АРДАТОВСКОГО**  
**МУНИЦИПАЛЬНОГО РАЙОНА**  
**ПОСТАНОВЛЕНИЕ**

---

«29» мая 20 24 г.

г. Ардатов

№ 528

Об установлении публичного сервитута  
для использования земель и земельных  
участков в целях эксплуатации  
линейного объекта системы газоснабжения  
местного значения «Надземный газопровод  
низкого давления»

В соответствии главой V.7 Земельного кодекса Российской Федерации от 25 октября 2001 года №136-ФЗ, Федеральными законами от 03 августа 2018 года №342-ФЗ «О внесении изменений в Градостроительный кодекс Российской Федерации и отдельные законодательные акты Российской Федерации», от 06 октября 2003 года №131-ФЗ «Об общих принципах организации местного самоуправления в Российской Федерации», от 25 октября 2001 года №137-ФЗ «О введении в действие Земельного кодекса Российской Федерации», от 31 марта 1999 года № 69-ФЗ «О газоснабжении в Российской Федерации», руководствуясь Уставом Ардатовского муниципального района Республики Мордовия, на основании ходатайства общества с ограниченной ответственностью «ИНВЕСТ-ТРЕЙДХАУС» Администрация Ардатовского муниципального района,

**ПОСТАНОВЛЯЕТ:**

1. Установить публичный сервитут на срок 49 лет для использования земель и земельных участков в целях эксплуатации линейного объекта системы газоснабжения местного значения «Надземный газопровод низкого давления» (далее соответственно - публичный сервитут, инженерное сооружение), по перечню и в границах согласно приложениям №1 и №2; следующие сроки и график

ремонтно-эксплуатационных работ по обслуживанию инженерного сооружения (при необходимости): ежегодно с 1 января по 31 декабря.

2. ООО «ИНВЕСТ-ТРЕЙДХАУС» руководствоваться постановлением Правительства РФ от 20 ноября 2000 года №878 «Об утверждении Правил охраны газораспределительных сетей».

3. Публичный сервитут считается установленным со дня внесения сведений о нем в Единый государственный реестр недвижимости.

4. Установить ограничения в использовании земельных участков, в отношении которых установлен публичный сервитут, в соответствии с Постановлением Правительства Российской Федерации «Об утверждении правил охраны газораспределительных сетей» от 20 ноября 2000 г. №878.

5. ООО «ИНВЕСТ-ТРЕЙДХАУС» привести земельные участки, указанные в приложении, в состояние, пригодное для их использования в соответствии с видом разрешенного использования, снести инженерное сооружение, размещенное на основании публичного сервитута, в срок, предусмотренный пунктом 8 статьи 39.50 Земельного кодекса Российской Федерации.

6. Начальнику отдела по управлению имущественных и земельных отношений администрации Ардатовского муниципального района Республики Мордовия Бутузову Д.Г. в течение 5 рабочих дней со дня принятия решения об установлении публичного сервитута осуществить мероприятия, в соответствии с пунктом 7 статьи 39.43 Земельного кодекса Российской Федерации.

Глава Ардатовского  
муниципального района



А.Н. Антипов

Приложение №1

к постановлению администрации  
Ардатовского муниципального района  
Республики Мордовия

от «19» мая 2024 г. № 528

Перечень

земель и земельных участков, в отношении которых устанавливается  
публичный сервитут и его границы

Кадастровый номер земельного участка	Адрес или иное описание местоположения земельного участка
13:01:0411004	Республика Мордовия, Ардатовский район, с. Большое Кузьмино
13:01:0411004:158	Республика Мордовия, Ардатовский район, с. Большое Кузьмино, д. Саврасово
13:01:0411004:439	Республика Мордовия, Ардатовский район, с. Большое Кузьмино
13:01:0411004:440	Республика Мордовия, Ардатовский район, с. Большое Кузьмино
13:01:0411004:438	Республика Мордовия, Ардатовский район, с. Большое Кузьмино
13:01:0411004:157	Республика Мордовия, Ардатовский район, с. Большое Кузьмино

Приложение №2

к постановлению администрации  
Ардатовского муниципального района  
Республики Мордовия

от « 29 » 11/11/2024 г. № 528



**ОПИСАНИЕ МЕСТОПОЛОЖЕНИЯ ГРАНИЦ**

публичный сервитут в отношении земель и земельных участков в целях эксплуатации  
линейного объекта системы газоснабжения местного значения «Надземный газопровод  
низкого давления»

(наименование объекта, местоположение границ которого описано)

**Сведения об объекте**

№ п/п	Характеристики объекта	Описание характеристик
1	2	3
1	Местоположение объекта	Республика Мордовия, р-н Ардатовский, д. Саврасово
2	Площадь объекта ± величина погрешности определения площади ( $P \pm \Delta P$ )	3451±21 кв.м
3	Иные характеристики объекта	публичный сервитут в отношении земель и земельных участков в целях эксплуатации линейного объекта системы газоснабжения местного значения «Надземный газопровод низкого давления» сроком на 49 лет в пользу ООО "ИНВЕСТ-ТРЕЙДХАУС" (ИНН: 7716799274, ОГРН: 1157746640270)

**1. Система координат МСК-13, зона 1****2. Сведения о характерных точках границ объекта**

Обозначение характерных точек границ	Координаты, м		Метод определения координат характерной точки	Средняя квадратическа я погрешность положения характерной точки (M <sub>i</sub> ), м	Описание обозначения точки на местности (при наличии)
	X	Y			
1	2	3	4	5	6
1	478017,05	1347666,69	Метод спутниковых геодезических измерений (определений)	0,10	—
2	478032,92	1347681,60	Метод спутниковых геодезических измерений (определений)	0,10	—



# ОПИСАНИЕ МЕСТОПОЛОЖЕНИЯ ГРАНИЦ

Публичный сервитут для использования земель и земельных участков в целях эксплуатации линейного объекта системы газоснабжения местного значения «Надземный газопровод низкого давления»

(наименование объекта, местоположение границ которого описано)

## Сведения о местоположении границ объекта

### 1. Система координат МСК-13, зона 1

### 2. Сведения о характерных точках границ объекта

Обозначение характерных точек границ	Координаты, м		Метод определения координат характерной точки	Средняя квадратическа я погрешность положения характерной точки (M <sub>t</sub> ), м	Описание обозначения точки на местности (при наличии)
	X	Y			
1	2	3	4	5	6
1	478017,05	1347666,69	Метод спутниковых геодезических измерений (определений)	0,10	—
2	478032,92	1347681,60	Метод спутниковых геодезических измерений (определений)	0,10	—
3	478082,00	1347726,46	Метод спутниковых геодезических измерений (определений)	0,10	—
4	478085,86	1347729,43	Метод спутниковых геодезических измерений (определений)	0,10	—
5	478083,42	1347732,61	Метод спутниковых геодезических измерений (определений)	0,10	—
6	478080,99	1347730,74	Метод спутниковых геодезических измерений (определений)	0,10	—
7	478039,08	1347774,86	Метод спутниковых геодезических измерений (определений)	0,10	—

# ОПИСАНИЕ МЕСТОПОЛОЖЕНИЯ ГРАНИЦ

Публичный сервитут для использования земель и земельных участков в целях эксплуатации линейного объекта системы газоснабжения местного значения «Надземный газопровод низкого давления»

(наименование объекта, местоположение границ которого описано)

## Сведения о местоположении границ объекта

1	2	3	4	5	6
8	478190,83	1347902,91	Метод спутниковых геодезических измерений (определений)	0,10	—
9	478296,71	1347972,67	Метод спутниковых геодезических измерений (определений)	0,10	—
10	478318,14	1347986,52	Метод спутниковых геодезических измерений (определений)	0,10	—
11	478342,76	1348000,05	Метод спутниковых геодезических измерений (определений)	0,10	—
12	478356,86	1348005,33	Метод спутниковых геодезических измерений (определений)	0,10	—
13	478375,59	1348009,96	Метод спутниковых геодезических измерений (определений)	0,10	—
14	478445,81	1348020,45	Метод спутниковых геодезических измерений (определений)	0,10	—
15	478469,02	1348024,67	Метод спутниковых геодезических измерений (определений)	0,10	—
16	478468,85	1348028,64	Метод спутниковых геодезических измерений (определений)	0,10	—

# ОПИСАНИЕ МЕСТОПОЛОЖЕНИЯ ГРАНИЦ

Публичный сервитут для использования земель и земельных участков в целях эксплуатации линейного объекта системы газоснабжения местного значения «Надземный газопровод низкого давления»

(наименование объекта, местоположение границ которого описано)

## Сведения о местоположении границ объекта

1	2	3	4	5	6
17	478472,61	1348029,36	Метод спутниковых геодезических измерений (определений)	0,10	—
18	478487,63	1348032,51	Метод спутниковых геодезических измерений (определений)	0,10	—
19	478487,84	1348028,94	Метод спутниковых геодезических измерений (определений)	0,10	—
20	478497,74	1348029,58	Метод спутниковых геодезических измерений (определений)	0,10	—
21	478494,62	1348075,17	Метод спутниковых геодезических измерений (определений)	0,10	—
22	478490,41	1348138,46	Метод спутниковых геодезических измерений (определений)	0,10	—
23	478486,41	1348138,20	Метод спутниковых геодезических измерений (определений)	0,10	—
24	478490,47	1348077,14	Метод спутниковых геодезических измерений (определений)	0,10	—
25	478477,71	1348077,71	Метод спутниковых геодезических измерений (определений)	0,10	—



# ОПИСАНИЕ МЕСТОПОЛОЖЕНИЯ ГРАНИЦ

Публичный сервитут для использования земель и земельных участков в целях эксплуатации линейного объекта системы газоснабжения местного значения «Надземный газопровод низкого давления»

(наименование объекта, местоположение границ которого описано)

## Сведения о местоположении границ объекта

1	2	3	4	5	6
26	478477,53	1348073,71	Метод спутниковых геодезических измерений (определений)	0,10	—
27	478490,75	1348073,12	Метод спутниковых геодезических измерений (определений)	0,10	—
28	478493,48	1348033,32	Метод спутниковых геодезических измерений (определений)	0,10	—
29	478491,60	1348033,20	Метод спутниковых геодезических измерений (определений)	0,10	—
30	478491,35	1348037,37	Метод спутниковых геодезических измерений (определений)	0,10	—
31	478471,83	1348033,28	Метод спутниковых геодезических измерений (определений)	0,10	—
32	478464,71	1348031,92	Метод спутниковых геодезических измерений (определений)	0,10	—
33	478464,88	1348027,99	Метод спутниковых геодезических измерений (определений)	0,10	—
34	478445,15	1348024,39	Метод спутниковых геодезических измерений (определений)	0,10	—

# ОПИСАНИЕ МЕСТОПОЛОЖЕНИЯ ГРАНИЦ

Публичный сервитут для использования земель и земельных участков в целях эксплуатации линейного объекта системы газоснабжения местного значения «Надземный газопровод низкого давления»

(наименование объекта, местоположение границ которого описано)

## Сведения о местоположении границ объекта

1	2	3	4	5	6
35	478374,81	1348013,88	Метод спутниковых геодезических измерений (определений)	0,10	—
36	478355,68	1348009,15	Метод спутниковых геодезических измерений (определений)	0,10	—
37	478341,08	1348003,69	Метод спутниковых геодезических измерений (определений)	0,10	—
38	478316,08	1347989,96	Метод спутниковых геодезических измерений (определений)	0,10	—
39	478294,53	1347976,01	Метод спутниковых геодезических измерений (определений)	0,10	—
40	478188,43	1347906,11	Метод спутниковых геодезических измерений (определений)	0,10	—
41	478034,86	1347776,53	Метод спутниковых геодезических измерений (определений)	0,10	—
42	478002,82	1347748,19	Метод спутниковых геодезических измерений (определений)	0,10	—
43	478005,48	1347745,19	Метод спутниковых геодезических измерений (определений)	0,10	—

# ОПИСАНИЕ МЕСТОПОЛОЖЕНИЯ ГРАНИЦ

Публичный сервитут для использования земель и земельных участков в целях эксплуатации линейного объекта системы газоснабжения местного значения «Надземный газопровод низкого давления»

(наименование объекта, местоположение границ которого описано)

## Сведения о местоположении границ объекта

1	2	3	4	5	6
44	478036,05	1347772,24	Метод спутниковых геодезических измерений (определений)	0,10	—
45	478077,93	1347728,15	Метод спутниковых геодезических измерений (определений)	0,10	—
46	478030,20	1347684,54	Метод спутниковых геодезических измерений (определений)	0,10	—
47	478014,31	1347669,61	Метод спутниковых геодезических измерений (определений)	0,10	—
1	478017,05	1347666,69	Метод спутниковых геодезических измерений (определений)	0,10	—

### 3. Сведения о характерных точках части (частей) границы объекта

Обозначение характерных точек части границы	Координаты, м		Метод определения координат характерной точки	Средняя квадратическая погрешность положения характерной точки ( $M_t$ ), м	Описание обозначения точки на местности (при наличии)
	X	Y			
1	2	3	4	5	6
Часть № —					
—	—	—	—	—	—

**ОПИСАНИЕ МЕСТОПОЛОЖЕНИЯ ГРАНИЦ**

**Публичный сервитут для использования земель и земельных участков в целях эксплуатации линейного объекта системы газоснабжения местного значения «Надземный газопровод низкого давления»**

(наименование объекта, местоположение границ которого описано)

**Сведения о местоположении измененных (уточненных) границ объекта**

**1. Система координат —**

**2. Сведения о характерных точках границ объекта**

Обозначение характерных точек границ	Существующие координаты, м		Измененные (уточненные) координаты, м		Метод определения координат характерной точки	Средняя квадратическая погрешность положения характерной точки ( $M_t$ ), м	Описание обозначения точки на местности (при наличии)
	X	Y	X	Y			
1	2	3	4	5	6	7	8
—	—	—	—	—	—	—	—

**3. Сведения о характерных точках части (частей) границы объекта**

Часть № —

Обозначение характерных точек границ	Существующие координаты, м		Измененные (уточненные) координаты, м		Метод определения координат характерной точки	Средняя квадратическая погрешность положения характерной точки ( $M_t$ ), м	Описание обозначения точки на местности (при наличии)
	X	Y	X	Y			
1	2	3	4	5	6	7	8
—	—	—	—	—	—	—	—

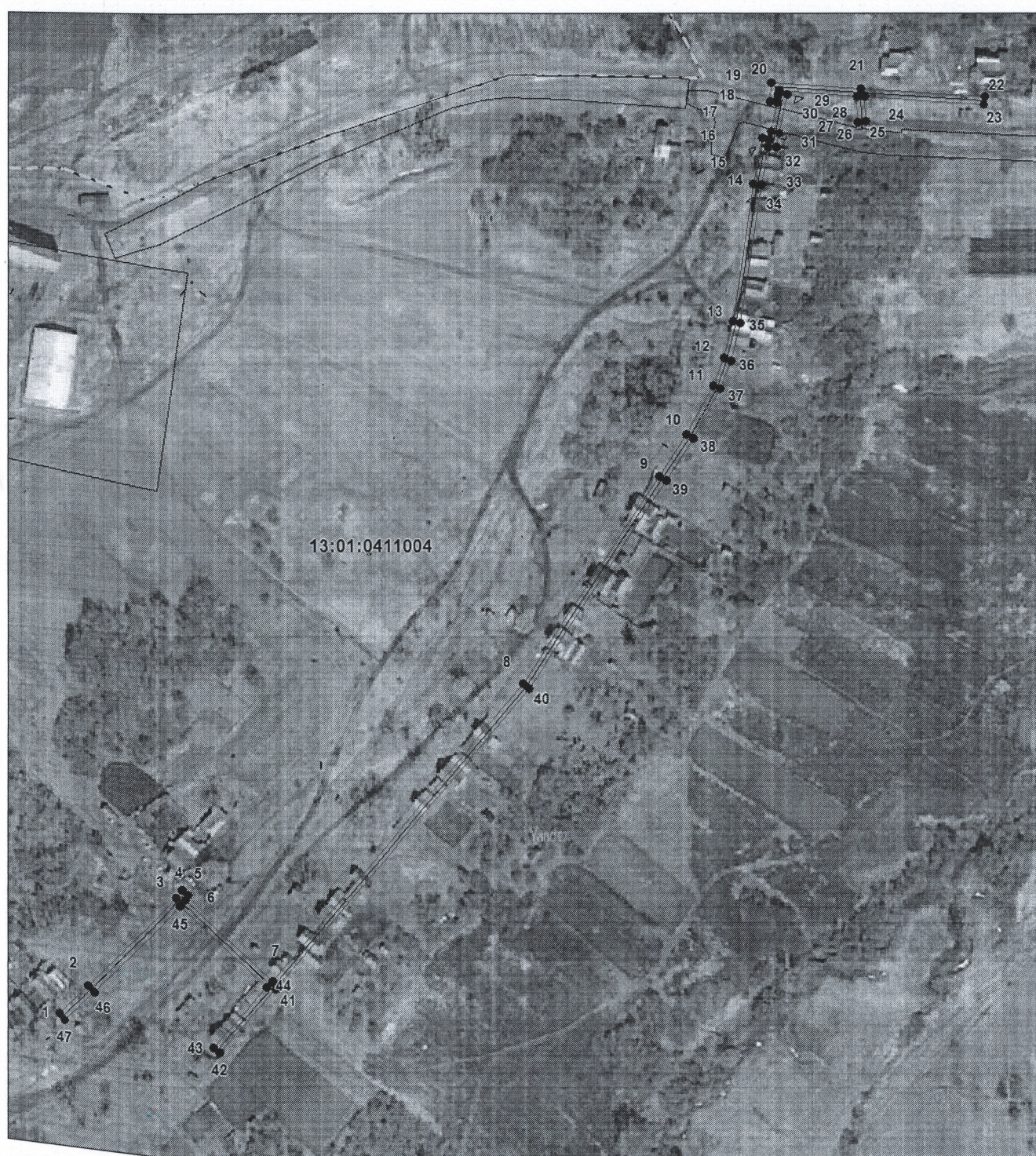


## ОПИСАНИЕ МЕСТОПОЛОЖЕНИЯ ГРАНИЦ

Публичный сервитут для использования земель и земельных участков в целях эксплуатации линейного объекта системы газоснабжения местного значения «Надземный газопровод низкого давления»

(наименование объекта, местоположение границ которого описано)

## Схема расположения границ публичного сервитута



Масштаб 1: 3000

Используются условные знаки и обозначения приведены на отдельной странице в конце раздела.

Подпись *Петрова М. Г.* Дата 25 февраля 2024 г.

Место (при наличии) лица, составившего описание местоположения границ объекта





## ОПИСАНИЕ МЕСТОПОЛОЖЕНИЯ ГРАНИЦ

Публичный сервитут для использования земель и земельных участков в целях эксплуатации линейного объекта системы газоснабжения местного значения «Надземный газопровод низкого давления»

(наименование объекта, местоположение границ которого описано)

## Схема расположения границ публичного сервитута

### Используемые условные знаки и обозначения:

- \_\_\_\_\_ — граница публичного сервитута,
- \_\_\_\_\_ — газопровод,
- \_\_\_\_\_ — границы земельных участков,
- — границы кадастровых кварталов,
- . - . - . - . — установленные границы административно-территориальных образований,
- . - . - . - . — границы населенных пунктов,
- — характерная точка публичного сервитута.